



Werkgroep  
De Slobkousjes  
natuurpunt 

## **SLOBKOUSNIEUWS 45 jrg5**

Luc, Ine, Jos, Jan, Nicole en Zee doorzochten op 10 november het Hobos. Niet op zoek naar de dwalende geest van de drossaard maar gewoon naar paddenstoelen. We volgden hoofdzakelijk de bosrand aan de westzijde van de Gortenloop. We deden er wat leuke vondsten zoals jullie kunnen zien in de lijst en de foto's.

Boswachter Johan Agten kwam ook eens kijken wat we daar allemaal aan het uitrichten waren en toonde ons wat foto's van leuke paddenstoelen die hij op het pijnven zag. Daar zullen we toch ook eens moeten langsaan.

**Volgende dinsdag 17 november trekken de slobkousjes naar de Bever in Achel.**

**We verzamelen om 9:00 uur op de parking tegenover Restaurant Domein De Bever**

**Beverbekerdijk 50, Achel, Hamont-Achel**

**Op woensdag 18 november is er weer tijd om in de milieuklas rond de tafel te gaan zitten en de moeilijkste gevallen nog eens van dichtbij te bekijken. Wie wil kan altijd zelf paddenstoelen meebrengen. We besteden ook wat tijd aan de samenstelling van ons plantenprogramma voor 2016. Wie voorstellen heeft mag ze altijd aanbrenen.**

Groeten Jan

## WE ZAGEN:

<b>Naam</b>	<b>Wetenschappelijke naam</b>	<b>Familie</b>
Amethistzwam	Laccaria amethystina	Hydnangiaceae
Berkenzwam	Piptoporus betulinus	FOMITOPSIDACEAE
Botercollybia	Rhodocollybia butyracea	Marasmiaceae
Dakloze huiszwam	Serpula himantioides	Coniophoraceae
Dennenvlamhoed	Gymnopilus penetrans	Strophariaceae
Draadsteelmycena	Mycena filopes	Tricholomataceae
Gele korstzwam	Stereum hirsutum	STEREACEAE
Gerimpelde korstzwam	Stereum rugosum	STEREACEAE
Gestreepte trechterzwam	Clitocybe vibecina	Tricholomataceae
Gewoon elfenbankje	Trametes versicolor	POLYPORACEAE
Grijze mycena	Mycena cinerella	Tricholomataceae
Grote parasolzwam	Macrolepiota procera	Agaricaceae
Grote sponszwam	Sparassis crispa	SPARASSIDACEAE
Kaaszwam p.p.	Oligoporus spec.	POLYPORACEAE
Muizenstaartzwam	Baeospora myosura	Marasmiaceae
Nevelzwam	Clitocybe nebularis	Tricholomataceae
Oranje aderzwam	Phlebia radiata	MERULIACEAE
Paarse dennenzwam	Trichaptum abietinum	POLYPORACEAE
Paarse schijnridderzwam	Lepista nuda	Tricholomataceae
Paarsharttrechtertje	Rickenella swartzii	Tricholomataceae
Peervormige stuifzwam	Lycoperdon pyriforme	Agaricaceae
Roestvlekkenzwam	Rhodocollybia maculata	Marasmiaceae
Roze raspzwam sl, incl. Grootsporige, Grote raspzwam	Steccherinum ochraceum sl, incl. bourdotii, robustius	STECCHERINACEAE
Slanke anijstrechterzwam	Clitocybe fragrans	Tricholomataceae
Sombere honingzwam	Armillaria ostoyae	Marasmiaceae
Spekzwoerdzwam	Merulius tremellosus	MERULIACEAE
Teervlekkenzwam	Ischnoderma benzoinum	HAPALOPILACEAE
Tweekleurige trechterzwam	Clitocybe metachroa	Tricholomataceae
Valse hanenkam	Hygrophoropsis aurantiaca	HYGROPHOROPSIDACEAE
Vergroeide kogelzwam	Annulohyphoxylon multiforme	XYLARIACEAE
Ziekenhuisboomkorst	Radulomyces confluens	Pterulaceae
Zwarte trilzwam	Exidia plana	EXIDIACEAE

# LEUKE PLAATJES



Sommige slobkousen gaan wel heel ver in de aanbedding van paddenstoelen!

Hier waren er drie voor de prijs van een.

Met de dakloze huiszwam ocharme hadden we wel te doen.





**Even nakijken!**



**Maar dan weer verder want er viel best wel wat te zien in die bosrand**



Hier is ze dan de dakloze huiszwam



De teervlekkenzwam



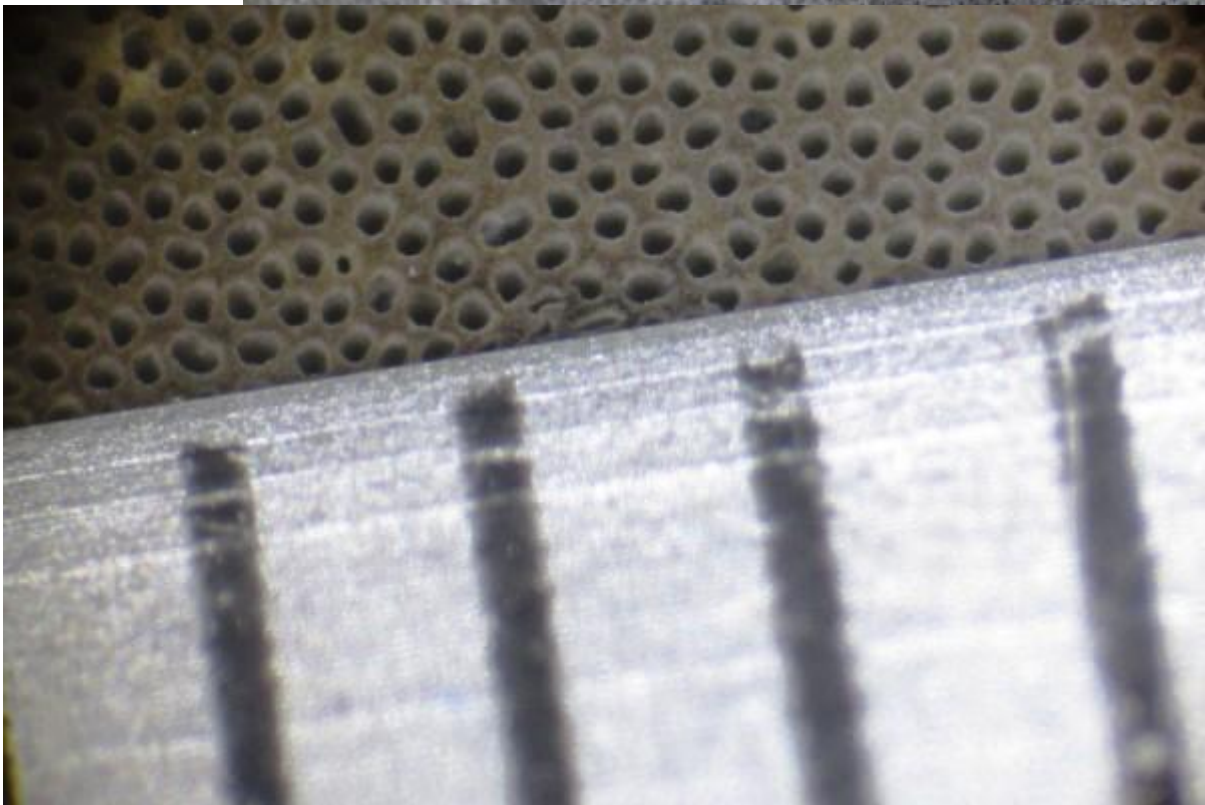
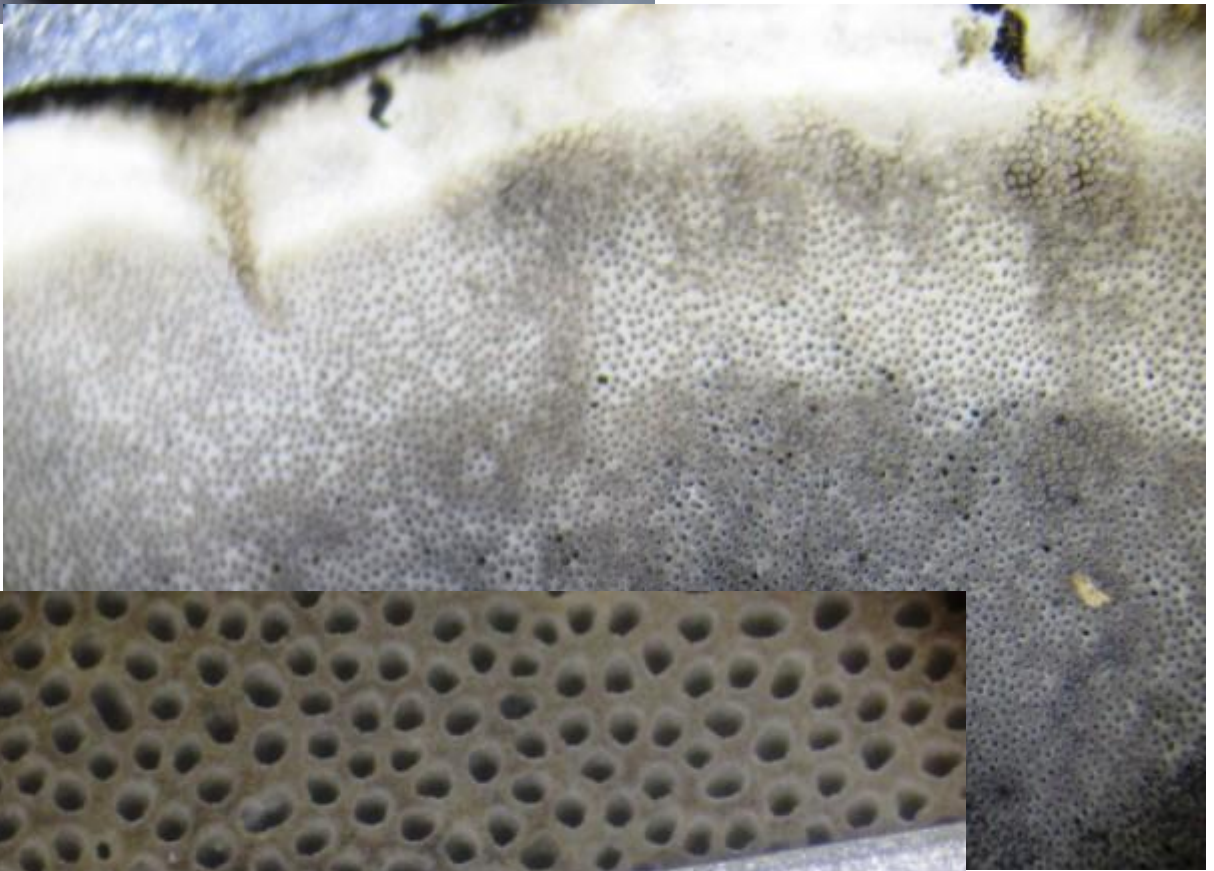
Een doolhofzwam

De gerimpelde korstzwam





De grijze  
buisjeszwam





**De grote sponszwam**



**Grote parasolzwam**





Na een praatje met boswachter Johan toch ook een bezoekje brengen aan de mooiste boom van Vlaanderen



# WETENSWAARD

## De nieuwe website van Natuurpunt is online.

Het is de bedoeling om later de website van de Slobkousjes daaraan vast te hangen maar dat zal nog eventjes op zich laten wachten.

Intussen kan je ons nog altijd volgen

<http://natuurpunt-noordlimburg.be/Slobkousjes.html>

Via het menu links boven kom je bij ons programma en alle nieuwsbrieven.

Hou je ook niet in om eens naar de pagina's van de andere werkgroepen te gaan kijken.

## Het verdere Slobkous plantenprogramma voor 2015:

In de najaarsperiode wordt er terug afgewisseld tussen wandelingen op dinsdag voormiddag en determinatieavonden op woensdagavond.

In het najaar leggen we ons vooral toe op paddenstoelen daarna komen de mossen en de korstmossen aan bod.

De wandelingen starten normaal om 9:00 de determinatieavonden in de milieuklas in Peer om 19:00.

Omdat we in deze periode sterk afhankelijk zijn van de weersomstandigheden is het moeilijk een vast schema op te geven. Geïnteresseerden waarvan we het e-mailadres kennen ontvangen wekelijks onze nieuwsbrief waarin telkens de uitnodiging voor de eerstvolgende activiteit.